

## Утилита "Graviton.Config" для сравнения комплектации

### Описание приложения "Graviton.Config"

Приложение "Graviton.Config" предназначено для пользователей клиентской техники Гравитон, в состав которой включен модуль маркировки.

При запуске ПО автоматически считывает необходимую информацию из модуля маркировки, затем запрашивается системная информация. После этих операций пользователь увидит четыре текстовых окна: слева расположена информация из модуля маркировки, а справа - системная информация; верхние два окна отвечают за информацию об изделии, нижние - за информацию о составе изделия. Далее приложение проводит анализ и сравнивает информацию из модуля маркировки (этап сборки изделия) с системной информацией (текущая комплектация изделия). Результаты сравнения вынесены в отдельную таблицу, расположенную чуть ниже текстовых окон. За таблицей расположена строка состояния, в которой можно видеть ход выполняемых операций и актуальное состояние приложения. В самом низу содержится строка с контактным телефоном горячей линии поддержки и почты, на которую можно написать в случае нештатной работы ПО.

Скачать архив с приложением под разные операционные системы и инструкцией можно на официальном сайте <https://graviton.ru/catalog/programmnoe-obespechenie/sistemy-upravleniya/gravitonconfig>.

### Требования

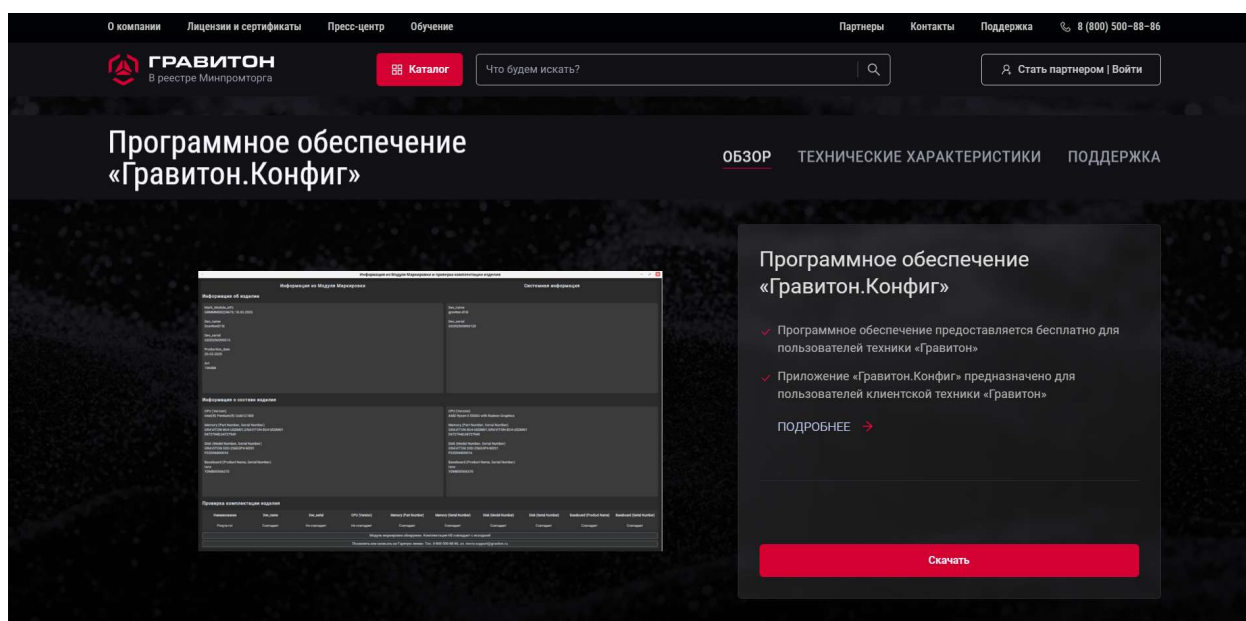
- 1) Операционная система: Linux (РедОС 7.3 / Альт Линукс 10.4 (рабочая станция) / Астра Линукс 1.7.6 / ...). Полный список приложений под разные дистрибутивы можно найти на официальном сайте <https://graviton.ru/catalog/programmnoe-obespechenie/sistemy-upravleniya/gravitonconfig> ;
- 2) Подключенный к изделию модуль маркировки;
- 3) Запуск приложения с правами администратора.

**Внимание:** Чтение информации из модуля маркировки, а также запрос системной информации для сравнения комплектации изделия требуют повышенных прав пользователя.

## Инструкция по установке и использованию приложения "Graviton.Config"

### Скачивание приложения

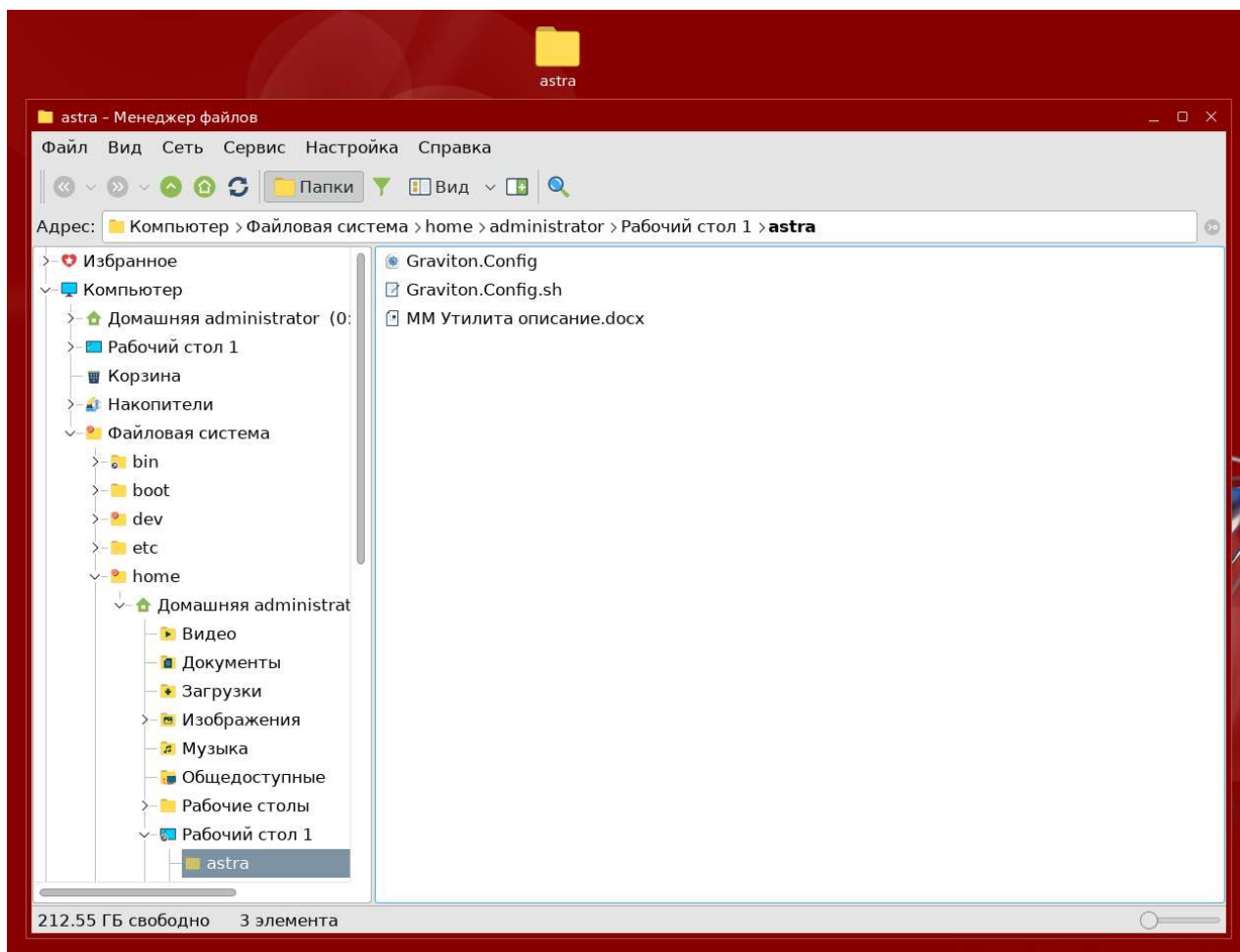
Приложение "Graviton.Config" под разные операционные системы можно скачать на официальном сайте <https://graviton.ru/catalog/programmnoe-obespechenie/sistemy-upravleniya/gravitonconfig>.



Для установки скачайте нужный архив под Вашу операционную систему. В нем Вы найдете само приложение "Graviton.Config", скрипт для его запуска "Graviton.Config.sh" и файл с инструкцией "Инструкция\_к\_Graviton.Config.docx".

### Преднастройка (Астра Линукс 1.7.6)

После скачивания архива его содержимое необходимо распаковать в любую директорию пользователя (рекомендуется хранить в корневой директории пользователя, например, "/home/user/").



### Системные требования для работы утилиты (Астра Линукс 1.7.6)

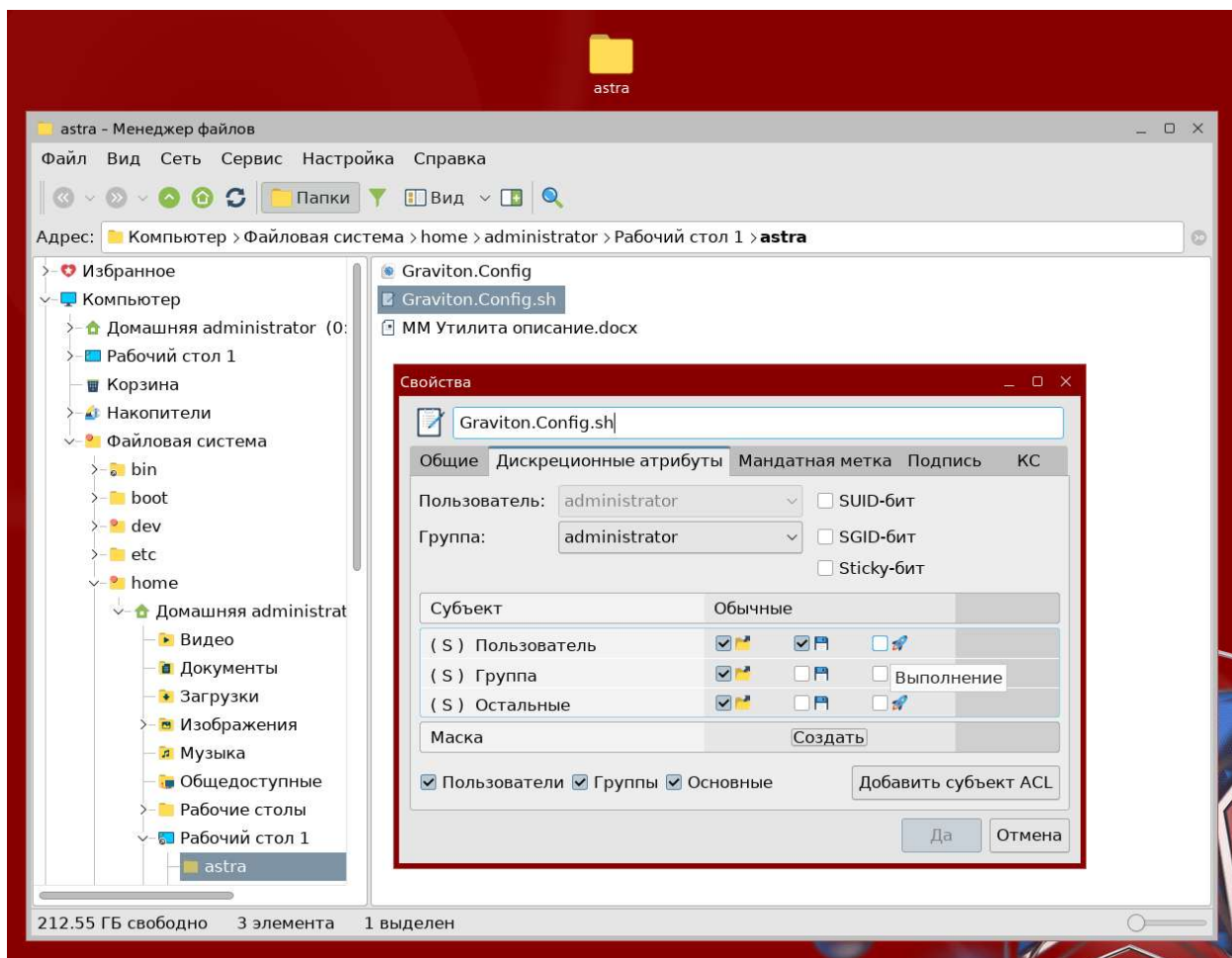
Работа утилиты требует наличие пакета smartmontools, который устанавливается отдельной командой в терминале:

```
sudo apt-get install smartmontools
```

Утилита не требует подключения к интернету.

### Настройка прав приложения (Астра Линукс 1.7.6)

Для запуска приложения существует специальный скрипт "Graviton.Config.sh", который производит необходимую настройку. Но для запуска этого скрипта требуется сделать его исполняемым. Для этого нажмите правой кнопкой мыши по иконке и перейдите в "Свойства". Далее в разделе "Дискреционные атрибуты" необходимо для Пользователя отметить Выполнение.



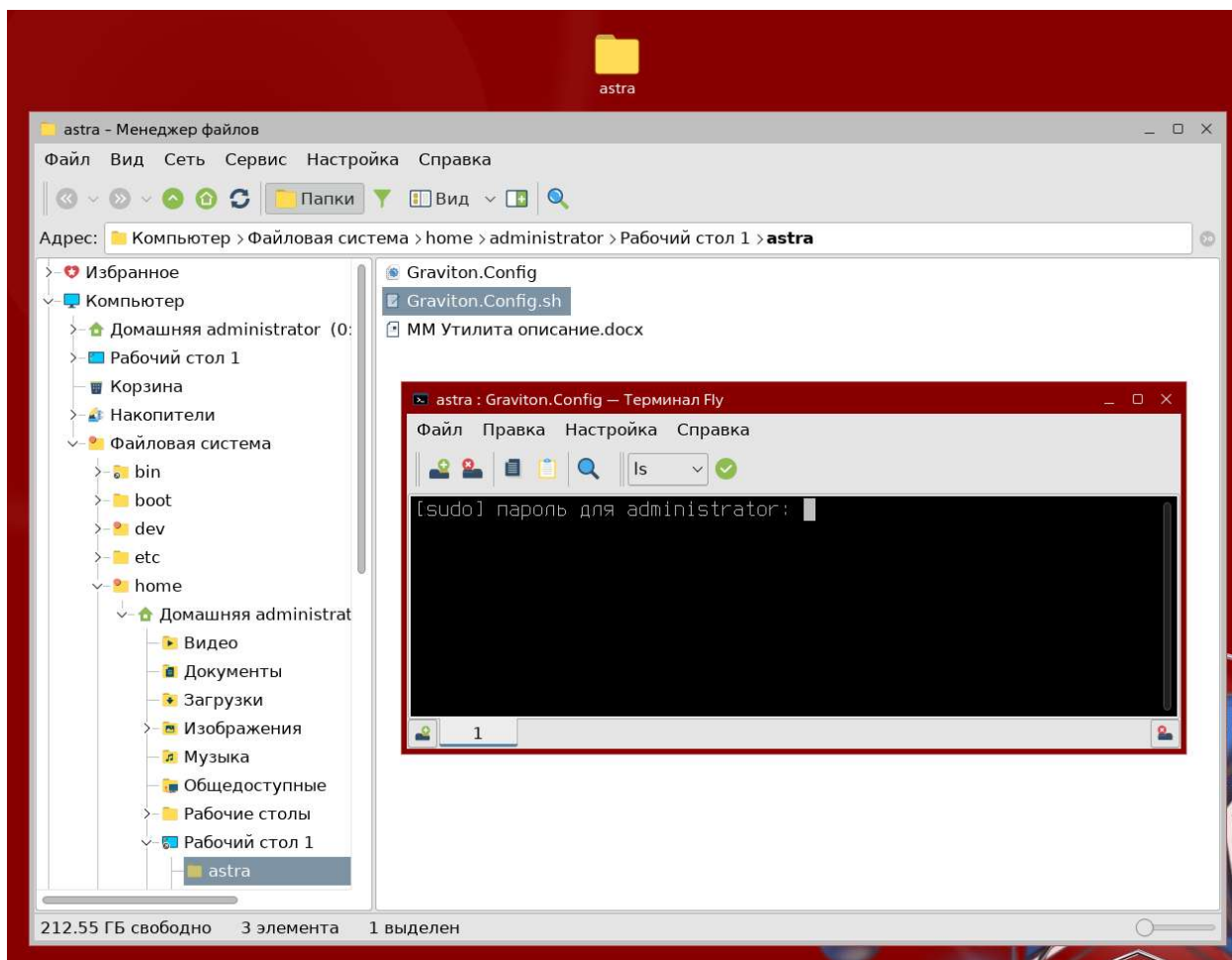
После настройки прав можно переходить к запуску приложения.

### Запуск приложения (Астра Линукс 1.7.6)

Убедитесь, что модуль маркировки подключен к изделию. Далее перейдите в директорию, где содержатся файлы приложения.

**Внимание:** Перед запуском убедитесь, что файлы "Graviton.Config" и "Graviton.Config.sh" расположены в одной директории.

Для запуска приложения дважды кликните по файлу "Graviton.Config.sh", затем нажмите "Запустить в терминале".

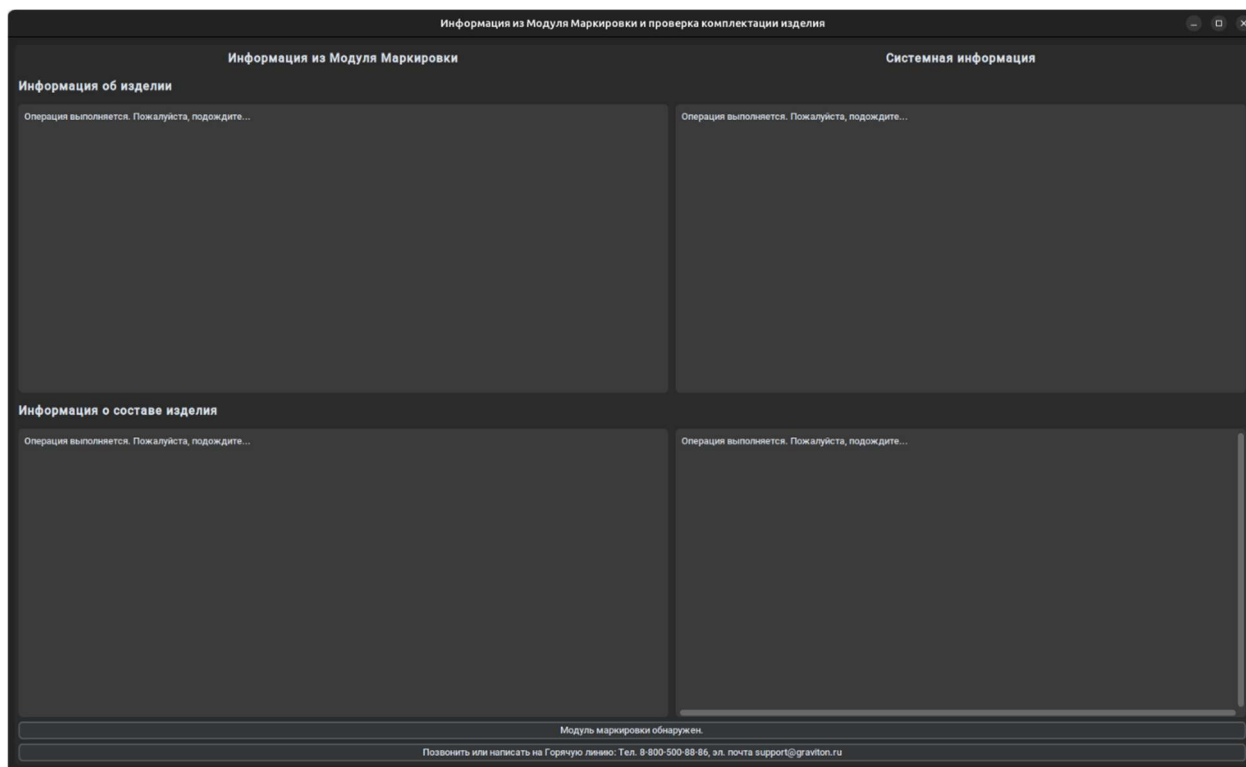


После этого появится окно терминала, в котором пользователь должен ввести пароль и нажать <Enter>.

**Внимание:** Чтение информации из модуля маркировки, а также запрос системной информации для сравнения комплектации изделия требуют повышенных прав пользователя.

## Штатная работа приложения

При запуске установленное ПО пытается обнаружить модуль маркировки. Если он исправен и правильно подключен, то приложение автоматически начнет чтение имеющейся информации.

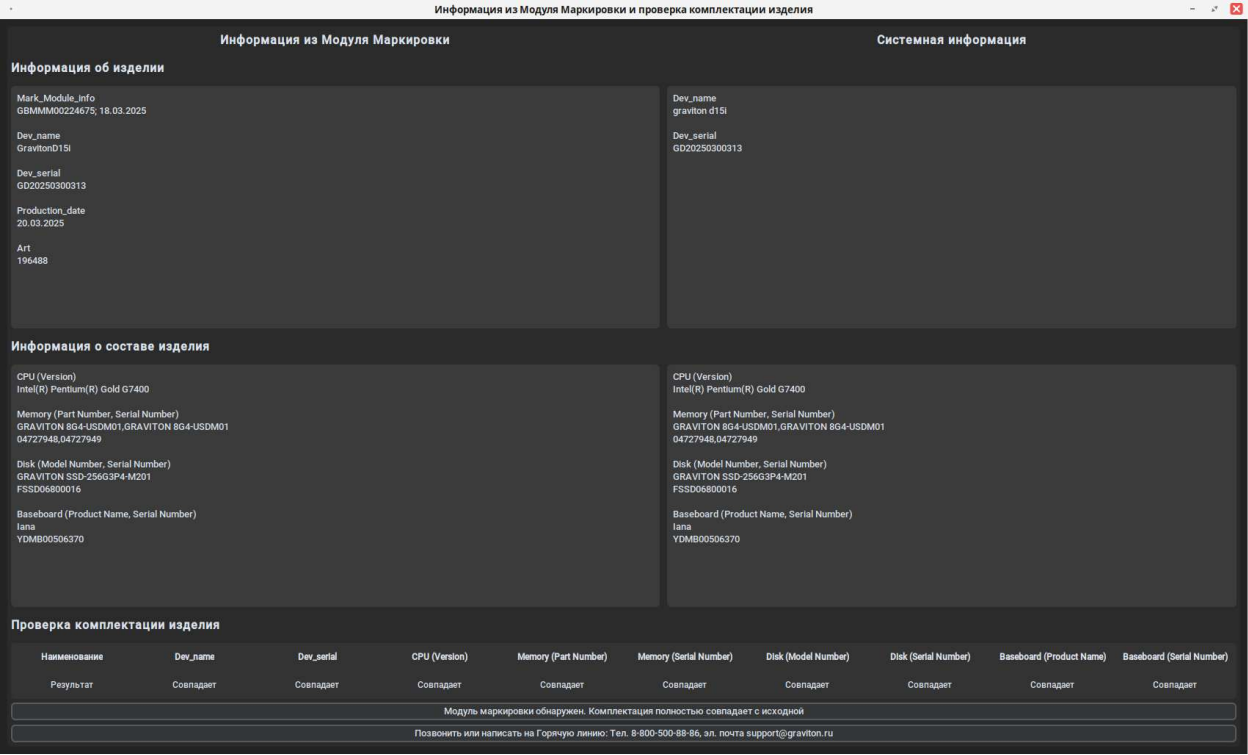
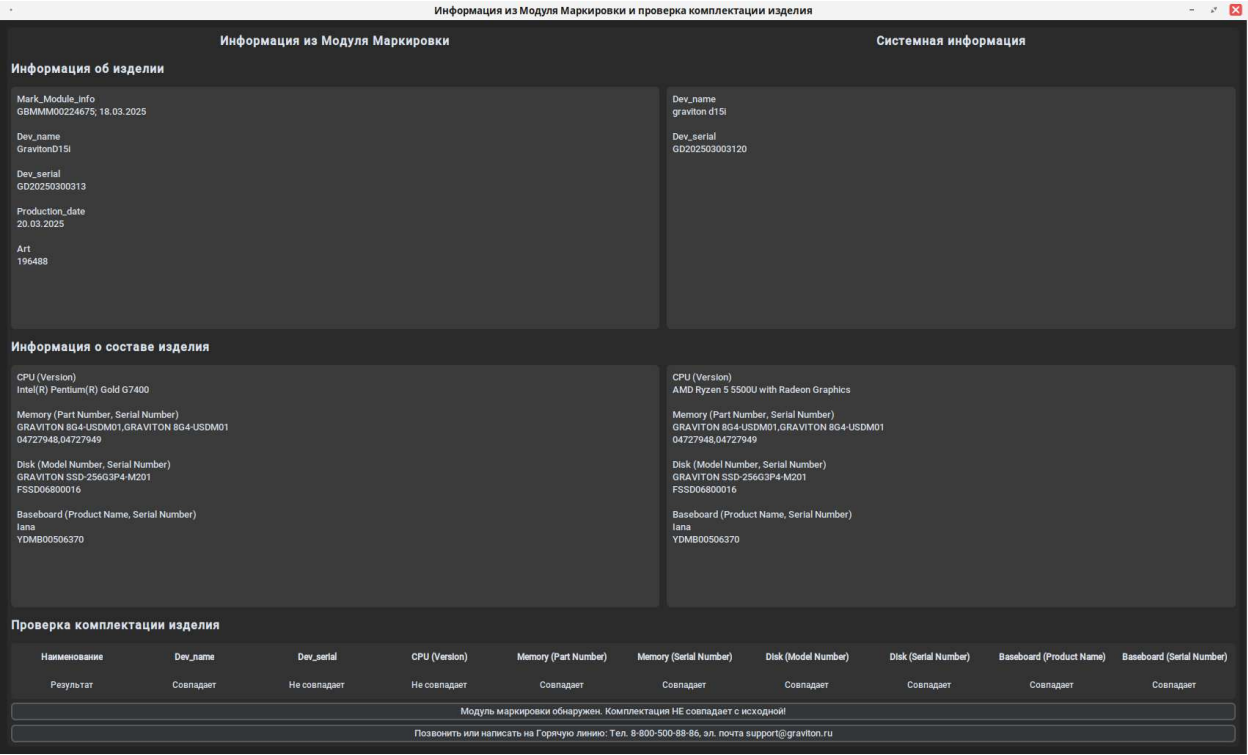


Далее пользователь увидит четыре окна: слева расположена информация из модуля маркировки, а справа - системная информация; верхние два окна отвечают за информацию об изделии, нижние - за информацию о составе изделия.

Далее приложение проводит проверку на соответствие компонентов. Сравнивается информация из модуля маркировки (этап сборки изделия) с системной информацией (текущая комплектация изделия).

Чуть ниже окон располагается таблица соответствия, где в первой строке перечислены наименования, а во второй - результат сравнения.

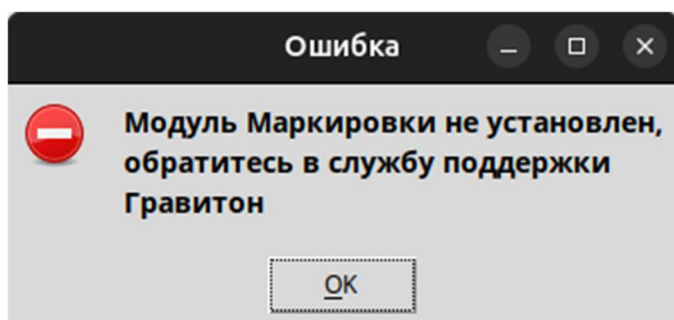
За таблицей соответствия следует строка состояния приложения. В ней отображается актуальная информация о модуле маркировки (подключен/не подключен), а также результат сравнения (комплектация совпадает/не совпадает).



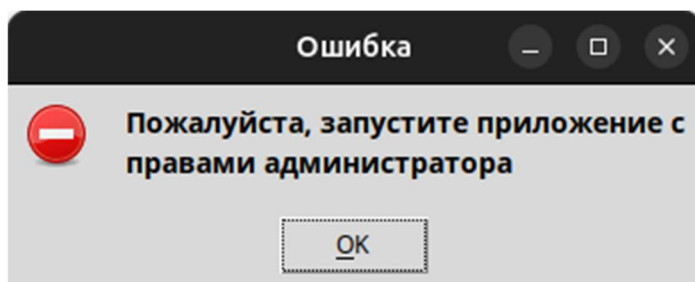
В самом низу приложения можно найти контактный телефон горячей линии поддержки и почту, на которую можно написать в случае нештатной работы приложения.

## Устранение возможных ошибок

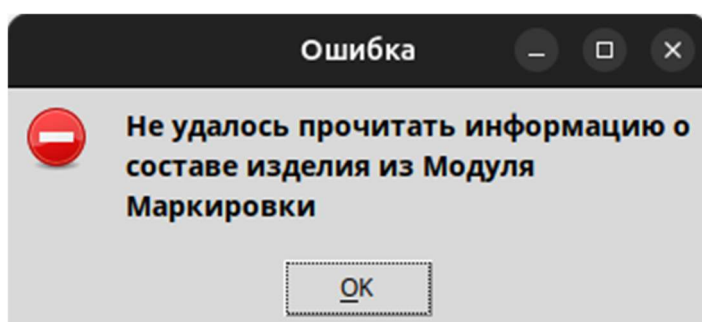
1) Если модуль маркировки отсутствует или неисправен, то появится соответствующее сообщение. Обратитесь в службу технической поддержки Гравитон;



2) Если приложение запущено без прав администратора, то появится соответствующее сообщение. Перезапустите приложение с правами администратора;



3) Если произошла какая-либо ошибка во время чтения информации из модуля маркировки, то появится соответствующее сообщение. В таком случае пользователю следует повторить попытку путем перезапуска приложения;



4) На случай иных нештатных ситуаций пользователю следует обратиться по телефону горячей линии поддержки или написать на почту. Эту информацию можно найти в нижней строке приложения.

Позвонить или написать на Горячую линию: Тел. 8-800-500-88-86, эл. почта [support@graviton.ru](mailto:support@graviton.ru)